



O B Č I N A
SLOVENSKA BISTRICA
O b č i n s k i s v e t

21. redna seja občinskega sveta
dne 17. aprila 2018

Gradivo za 18. točko dnevnega reda

ZADEVA: Dokument identifikacije investicijskega projekta (DIIP)
»Dograditev 2. Osnovne šole Slovenska Bistrica«

Poročevalka: Irena JEREB, vodja oddelka za družbene dejavnosti



O B Č I N A
SLOVENSKA BISTRICA

O b č i n s k a u p r a v a
Oddelek za družbene dejavnosti

Kolodvorska ulica 10, 2310 Slovenska Bistrica

telefon: h.c. + 386 2 / 843 28 00, **fax:** + 386 2 / 81 81 141 **e-mail:** obcina@slov-bistrica.si

uradna spletna stran: www.slovenska-bistrica.si

Številka: 21/2018-0924/DIIP/OŠ

Datum: 28.03.2018

O B Č I N A
SLOVENSKA BISTRICA
O b č i n s k i s v e t

ZADEVA: Dokument identifikacije investicijskega projekta (DIIP)
» Dograditev 2. Osnovne šole Slovenska Bistrica«

I. PREDLAGATELJ

Župan dr. Ivan ŽAGAR

II. DELOVNO TELO, PRISTOJNO ZA OBRAVNAVO

Odbor za družbene dejavnosti

III. VRSTA POSTOPKA

Enofazni

IV. PRAVNE PODLAGE ZA SPREJEM

- Uredba o enotni metodologiji za pripravo in obravnavo investicijske dokumentacije na področju javnih financ (Uradni list RS., št. 60/06, 54/10)
- Statut Občine Slovenska Bistrica (Uradni list RS, 55/10).

V. NAMEN IN CILJI SPREJEMA DOKUMENTOV

2. OŠ Slovenska Bistrica je začela z delovanjem leta 2008. Pred izvedbo investicije je bila izvedena študija na podlagi katere se je planirala kapaciteta šole. Ocenjevalo se je, da bo v razredu povprečno 18 učencev. Na podlagi tega je bila planirana velikost posameznih učilnic in ostalih pomožnih prostorov. Gleda na takratne potrebe šolskih kosil je bila zgrajena samo razdelilna kuhinja.

V zadnjih letih se je demografska slika spremenila. Proti pričakovanju se je število otrok v mestu Slovenska Bistrica povečalo. Na prirast prebivalstva v veliki meri vpliva tudi priseljevanje.

Pri oblikovanju šolskega prostora v mestu Slovenska Bistrica je potrebno upoštevati kapacitete obeh osnovnih šol.

V šolskem letu 2017/18 2. OŠ obiskuje 457 učencev v 18 oddelkov. Na OŠ Pohorskega odreda je vpisanih 674 otrok, ki so razvrščeni v 28 oddelkih. Kapacita 2. OŠ je zapolnjena, prav tako na OŠ Poh. odreda, ki se že spopada s prostorsko stisko in so vsi nenamenski prostori za pouk že namenjeni izvajanju pouka. Tudi izvajanje nivojskega pouka, kjer se oblikujejo manjše skupine zahteva dodatne prostore.

Zadnja leta se v šolah povečuje tudi število otrok, ki imajo kosilo. Kapacitete kuhinje v OŠ Pohorskega odreda niso zadostne za naraščajoče potrebe obeh osnovnih šol.

Ker se šola nahaja na območju kulturnega spomenika, ni možna dograditev prostorov.

Tabela 1; Število kosil zadnjih pet let

Šola	November 2013	November 2014	November 2015	November 2016	November 2017
2. OŠ Slovenska Bistrica	292	295	297	334	342
OŠ Pohorskega odreda Slovenska Bistrica	338	389	456	517	568

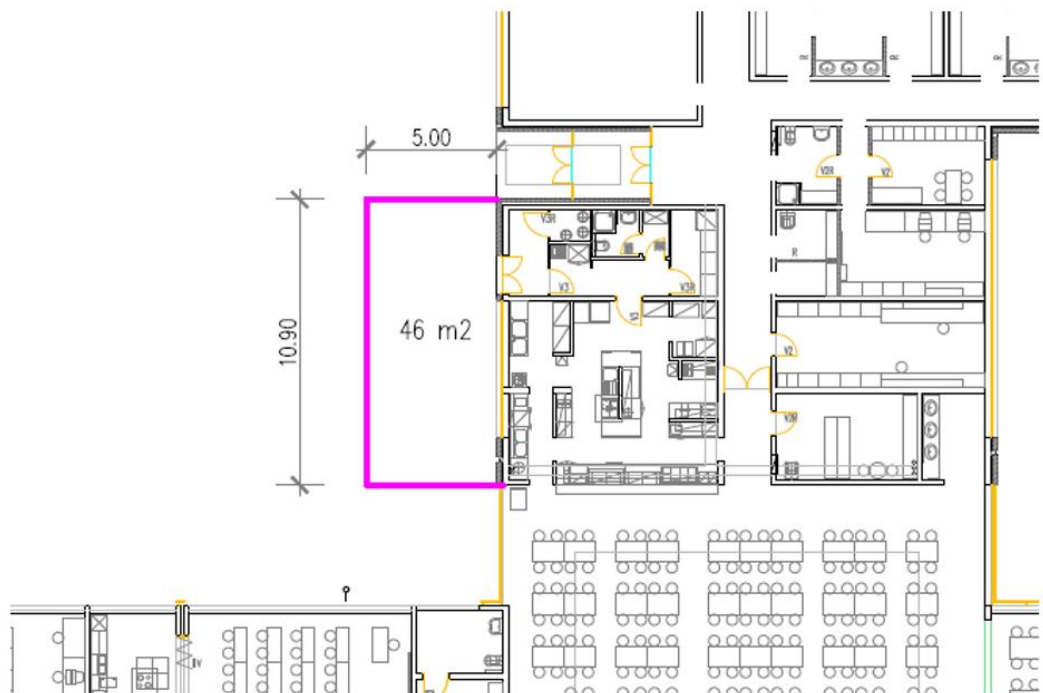
Glede na demografsko sliko, predviden vpis otrok v prihodnjih letih, ter šolski kurikulum, je potrebno v mestu Slovenska Bistrica zagotoviti dodatne prostore za izvajanje osnovno šolskega izobraževanja.

Dodatni prostori se bodo zagotovili v dveh fazah.

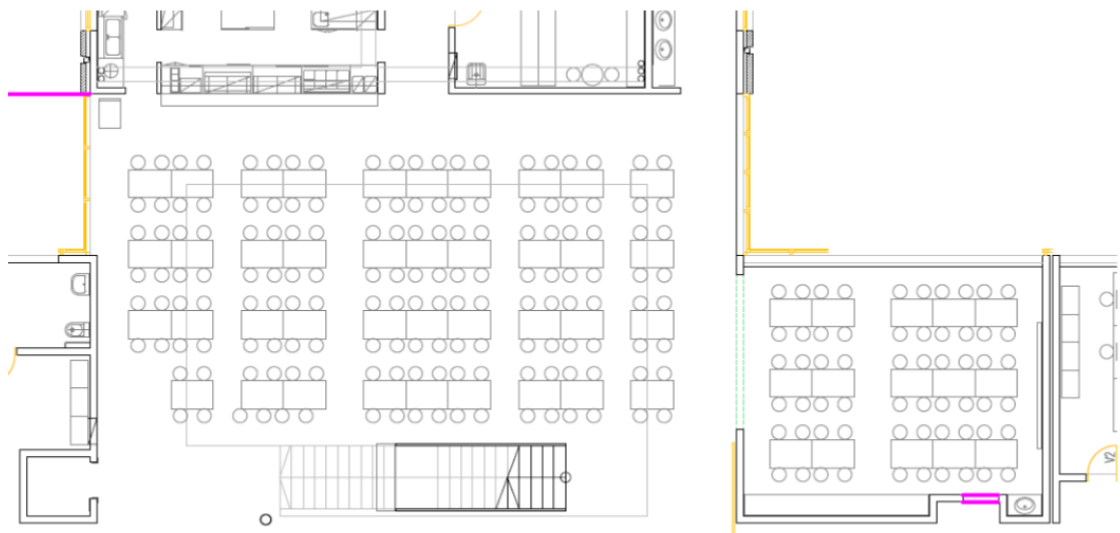
V I. fazi se bo izvedla razširitev kuhinje. Kuhinja se bi povečala za 46 m² s pritličnim prizidkom.

V II. fazi se bo jedilnica z združenjem ene od učilnic povečala za 60 m², prav tako se bo v tej fazi s prizidkom pridobilo po pet učilnic na vsako etažo, skupaj torej 10 učilnic.

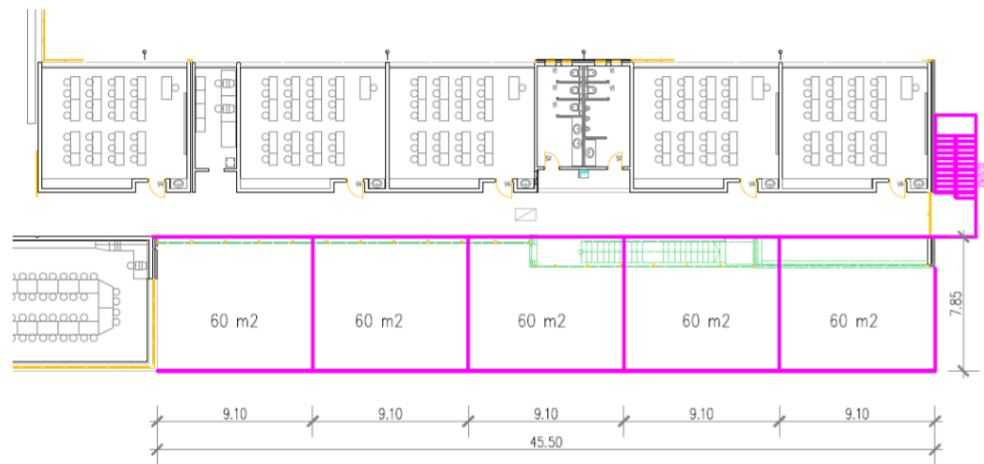
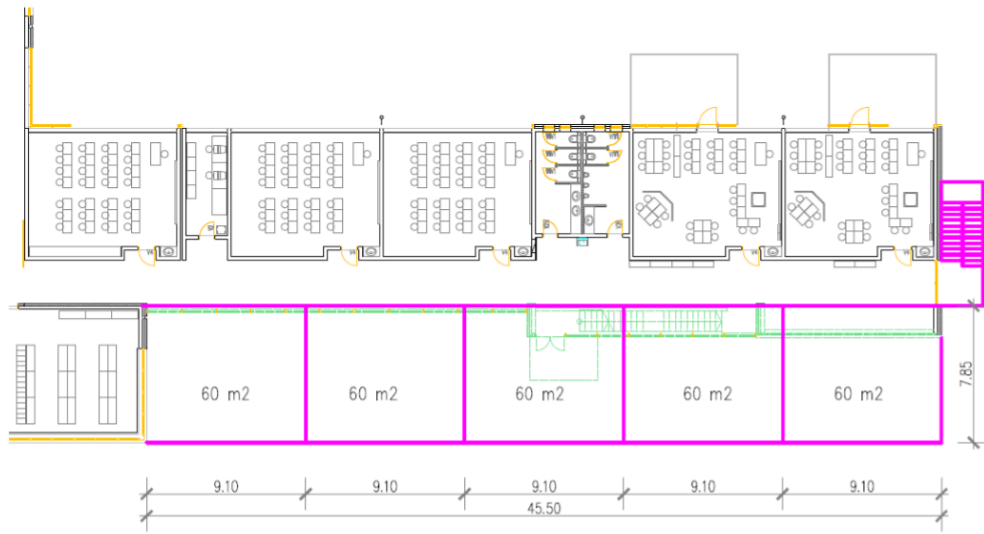
Slika 1 : Prizidava in preureditev kuhinje s pritličnim prizidkom



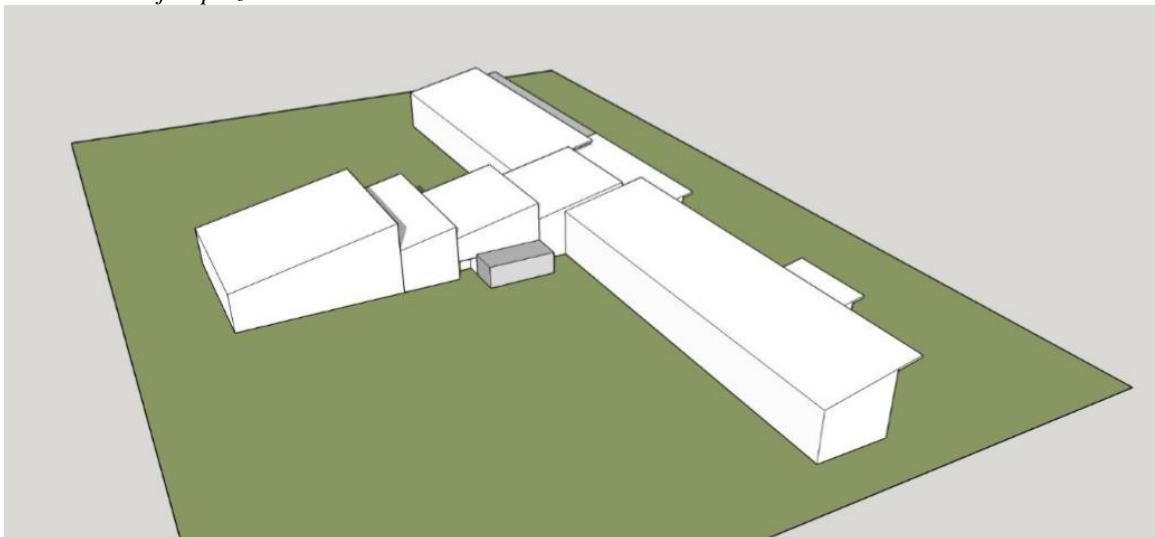
Slika 2: Preureditev jedilnice



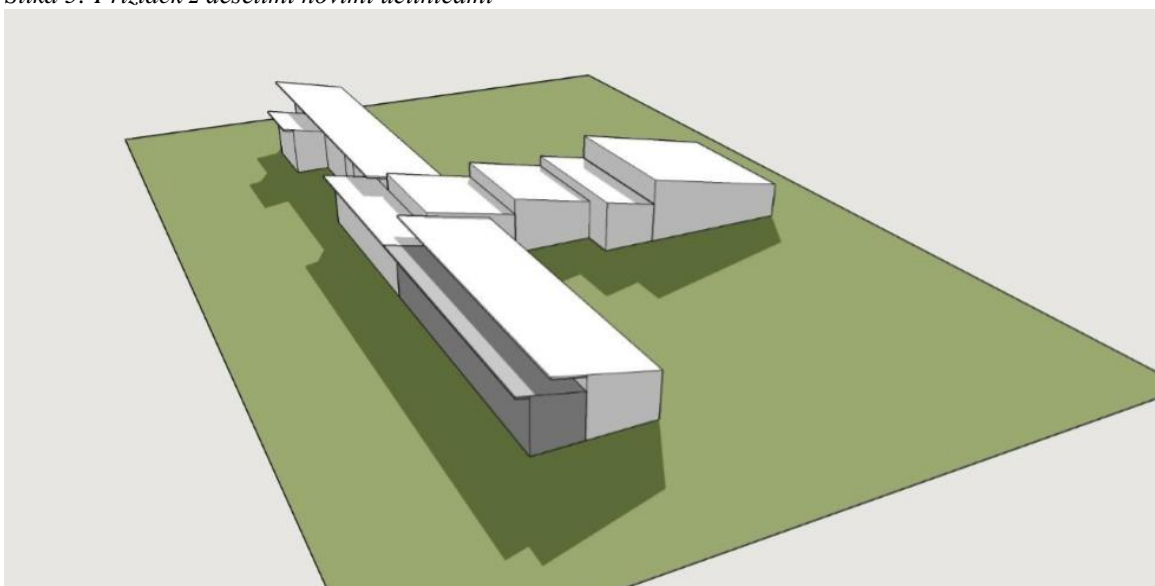
Slika 3: Prizidek učilnic



Slika 4: Kuhinjski prizidek



Slika 5: Prizidek z desetimi novimi učilnicami



Družbene koristi investicije, ki potrjujejo družbeno upravičenost investicije, so:

- pridobitev novih učilnic,
- povečanje jedilnice,
- izboljšanje funkcionalnosti prostorov,
- povečanje kuhinje,
- izboljšane kvalitetnejšega počutja zaposlenih in otrok
- izboljšanje kakovostnega izvajanja učnega procesa.

VI. FINANČNE POSLEDICE

Osnova za prikaz vrednosti investicije v stalnih cenah je projektantska ocena vrednosti investicije, izdelana meseca februarja 2018 s strani IDEAL PROJEKTA d.o.o..

Investicija se bo v izvedla v dveh fazah, I. faza bo potekala v letih 2018 in 2019, medtem ko se izvedba II. faza investicije planira v letih 2019 in 2020.

Vrednost investicije I. faze po tekočih cenah znaša 404.304,70 EUR z DDV.

Vrednost investicije II. faze po tekočih cenah znaša 1.197.508,14 EUR z DDV.

VII. PREDLOG SKLEPA

Občinskemu svetu predlagamo, da dokument obravnava, o njem razpravlja in sprejme naslednji sklep:

SKLEP

Občinski svet Občine Slovenska Bistrica potrjuje Dokument identifikacije investicijskega projekta (DIIP) »Dograditev 2. Osnovne šole Slovenska Bistrica«

Investicija se uvrsti v Načrt razvojni programov v obdobju 2018-2022

S spoštovanjem!

Irena JEREB,
vodja oddelka

Priloga:

- Dokument identifikacije investicijskega projekta (DIIP) »Dograditev 2. Osnovne šole Slovenska Bistrica«



O B Č I N A
SLOVENSKA BISTRICA

DOKUMENT IDENTIFIKACIJE INVESTICIJSKEGA PROJEKTA
za operacijo:

DOGRADITEV 2. OSNOVNE ŠOLE SLOVENSKA BISTRICA



Vsebina je pripravljena v skladu z 11. členom Uredbe o notni metodologiji za pripravo in obravnavo investicijske dokumentacije na področju javnih financ (Ur.l. RS, št. 60/06, 54/10 in 27/16)

Slovenska Bistrica, april 2018



Občina Slovenska Bistrica

Investitor:



OBČINA SLOVENSKA BISTRICA
Kolodvorska ulica 10, 2310 Slovenska Bistrica

Izdelovalec investicijske
dokumentacije:



RAZVOJNO INFORMACIJSKI CENTER SLOVENSKA BISTRICA
Trg svobode 5, 2310 Slovenska Bistrica

Naloga:

DOKUMENT IDENTIFIKACIJE INVESTICIJSKEGA PROJEKTA (v
nadaljevanju DIIP):
Dograditev 2. Osnovne šole Slovenska Bistrica



KAZALO

1	NAVEDBA INVESTITORJA IN IZDELOVALCA INVESTICIJSKE DOKUMENTACIJE, UPRAVLJAVCA TER STROKOVNIH DELAVCEV	3
1.1	PREDSTAVITEV INVESTITORJA	3
1.2	PREDSTAVITEV IZDELOVALCA INVESTICIJSKE DOKUMENTACIJE	4
1.3	UPRAVLJAVEC INVESTICIJE	5
2	ANALIZA STANJA Z OPISOM RAZLOGOV ZA INVESTICIJSKO NAMERO.....	6
2.1	PODRAVSKA REGIJA	6
2.2	OBČINA SLOVENSKA BISTRICA	7
2.3	DEMOGRAFSKE ZNAČILNOSTI OBMOČJA.....	10
2.4	OPIS RAZLOGOV ZA INVESTICIJSKO NAMERO.....	11
3	RAZVOJNE MOŽNOSTI IN CILJI INVESTICIJE TER USKLAJENOST Z RAZVOJNIMI STRATEGIJAMI IN POLITIKAMI.....	13
3.1	RAZVOJNE MOŽNOSTI IN CILJI INVESTICIJE.....	13
3.2	ZAKONSKE PODLAGE TER USKLAJENOST INVESTICIJE Z RAZVOJNIMI STRATEGIJAMI IN POLITIKAMI...	14
4	OPIS VARIANT	16
4.1	VARIANTA Z INVESTICIJO	16
4.2	VARIANTA BREZ INVESTICIJE	17
5	OPREDELITEV VRSTE INVESTICIJE	18
5.1	VRSTA INVESTICIJE.....	18
5.2	OPREDELITEV OSNOVNIH TEHNIČNO-TEHNOLOŠKIH REŠITEV V OKVIRU INVESTICIJE	18
5.2.1	<i>Arhitekturna zasnova</i>	<i>20</i>
5.2.2	<i>Električni priključek.....</i>	<i>22</i>
5.2.3	<i>Električne napeljave šibkega toka.....</i>	<i>24</i>
5.2.4	<i>Strojne inštalacije in strojna oprema.....</i>	<i>25</i>
5.2.5	<i>Varstvo pred požarom.....</i>	<i>27</i>
6	OCENA INVESTICIJSKIH STROŠKOV	29
6.1	OCENA INVESTICIJSKIH STROŠKOV PO STALNIH CENAH	29
6.2	OCENA INVESTICIJSKIH STROŠKOV PO TEKOČIH CENAH	30
7	OPREDELITEV TEMELJNIH PRVIN INVESTICIJE	33
7.1	STROKOVNE PODLAGE ZA PRIPRAVO DIIP	33
7.2	OPIS LOKACIJE	33
7.2.1	<i>Makrolokacija.....</i>	<i>33</i>
7.2.2	<i>Mikrolokacija.....</i>	<i>33</i>
7.3	OBSEG IN SPECIFIKACIJA INVESTICIJSKIH STROŠKOV S ČASOVNIM NAČRTOM IZVEDBE	34
7.4	VARSTVO OKOLJA	36
7.5	KADROVSKO–ORGANIZACIJSKA SHEMA	36
7.6	VIRI FINANCIRANJA.....	36
7.7	PRIČAKOVANA STOPNJA IZRABE ZMOGLJIVOSTI OZIROMA EKONOMSKA UPRAVIČENOST PROJEKTA....	37
8	UGOTOVITEV SMISELNOSTI IN MOŽNOSTI NADALJNJE PRIPRAVE INVESTICIJSKE DOKUMENTACIJE.....	38



1 NAVEDBA INVESTITORJA IN IZDELOVALCA INVESTICIJSKE DOKUMENTACIJE, UPRAVLJAVCA TER STROKOVNIH DELAVCEV

1.1 Predstavitev investitorja

Investitor obravnavanega projekta je Občina Slovenska Bistrica. Odgovorna oseba občine je župan, dr. Ivan Žagar.

	<p>OBČINA SLOVENSKA BISTRICA Kolodvorska ulica 10 2310 SLOVENSKA BISTRICA</p> <p>ŽUPAN, dr. IVAN ŽAGAR</p> <p>telefon: +386 (0) 2 843 28 00 fax: + 386 (0) 2 818 11 41 spletna stran: http://www.slovenska-bistrica.si e-naslov: obcina@slov-bistrica.si matična št.: 5884250 davčna št.: 49960563 šifra dejavnosti: 75.110 transakcijski račun: 01313-0100009691</p>
ODGOVORNA OSEBA INVESTITORJA	<p>dr. IVAN ŽAGAR, ŽUPAN OBČINE SLOV. BISTRICA</p> <p>telefon : 02 843 28 10 e-naslov: ivan.zagar@slov-bistrica.si</p> <p>Podpis: Žig</p>
ODGOVORNA OSEBA ZA PRIPRAVO IN NADZOR NAD PRIPRAVO INVESTICIJSKE IN PROJEKTNE DOKUMENTACIJE	<p>IRENA JEREB, VODJA ODDELKA ZA DRUŽBENE DEJAVNOSTI</p> <p>telefon: 02 843 28 41 e-naslov: irena.jereb@slov-bistrica.si</p> <p>Podpis: Žig</p>

Občina Slovenska Bistrica je organizirana po Zakonu o lokalni samoupravi (Ur.l. RS, št. 94/07) in je temeljna lokalna samoupravna skupnost prebivalcev naselij, ki so povezana s skupnimi potrebami in interesi njihovih prebivalcev. Po površini 260,1 km² je največja občina v Podravju. V 2. polletju leta 2017 je tukaj živel 25.484 prebivalcev. Po gostoti



naseljenosti se z 98 prebivalcev na km² uvršča med redkeje naseljena območja v Sloveniji. Obsega 80 naselij, razdeljenih v 15 krajevnih skupnosti, ki so v skladu z določili statuta občine Slovenska Bistrica opredeljene kot pravne osebe javnega prava. Investicija, ki je predmet tega DIIP, se bo izvajala v naselju Slovenska Bistrica.

1.2 Predstavitev izdelovalca investicijske dokumentacije

Pooblaščen služba za izdelavo dokumenta identifikacije investicijskega projekta je Razvojno informacijski center Slovenska Bistrica (v nadaljevanju: RIC).

	<p>RAZVOJNO INFORMACIJSKI CENTER SLOVENSKA BISTRICA Trg svobode 5 2310 SLOVENSKA BISTRICA</p> <p>telefon: +386 (0) 2 843 02 46 fax: + 386 (0) 2 843 02 47 spletna stran: http://www.ric-sb.si e-naslov: info@ric-sb.si matična št.: 1510045 davčna št.: SI72326018 šifra dejavnosti: 75.130</p>
ODGOVORNA OSEBA	<p>Mag. MONIKA KIRBIŠ ROJS, DIREKTORICA</p> <p>telefon: 02 620 22 72 e-naslov: monika.kirbis-rojs@slov-bistrica.si</p> <p>Podpis: Žig</p>


RIC Slovenska Bistrica je javni zavod, ki ga je v letu 2000 ustanovila Občina Slovenska Bistrica. Je razvojno - podporna institucija, katere osnovni namen je pospeševanje razvoja podjetništva, gospodarskega razvoja in turizma na območju občine Slovenska Bistrica. S svojimi svetovalnimi storitvami posega tudi v prostor občin Makole in Poljčane ter širše. Svoje aktivnosti usmerja v izvajanje štirih sklopov dejavnosti:

- razvoj podjetništva,
- lokalni in regionalni razvoj,
- razvoj turizma,
- razvoj podeželja.



1.3 Upravljavec investicije

Upravljavec investicije bo 2. OŠ Slovenska Bistrica.

	<p>2. OŠ SLOVENSKA BISTRICA Šolska ulica 5 2310 SLOVENSKA BISTRICA</p> <p>telefon: +386 (0) 2 80 51 680 spletna stran:: http://www.2os-slb.si matična št.: 3348008000 davčna št.: SI52959856</p>
<p>ODGOVORNA OSEBA UPRAVLJAVCA</p>	<p>SONJA ARBEITER, RAVNATELJICA</p> <p>Podpis: Žig</p>



2 ANALIZA STANJA Z OPISOM RAZLOGOV ZA INVESTICIJSKO NAMERO

2.1 Podravska regija

Občina Slovenska Bistrica se nahaja v podravski statistični regiji, katere ime je pogosto povezano z velikimi razvojnimi problemi. Indeks razvojne ogroženosti za programsko obdobje 2014-2020 znaša 123,9, s čimer se po svoji nerazvitosti uvršča na četrto mesto med slovenskimi regijami.

Koncentracija gospodarskih dejavnosti in prebivalstva na nekaterih območjih sta v preteklosti povzročila različne pogoje za življenje in delo (razlike v prostorski razporeditvi delovnih mest, stopnji brezposelnosti, v izobrazbeni strukturi prebivalstva), neustrezno prometno povezanost in neenakomerno dostopnost. Problemi so še posebej izraziti v strukturno zaostalih in ekonomsko-razvojno šibkih območjih s pretežno agrarno usmeritvijo, v območjih z demografskimi problemi, z nizkim dohodkom na prebivalca ter v ekonomsko in socialno nestabilnih območjih.

Slika 2-1: Podravska regija z občino Slovenska Bistrica



Vir: www.zdruzenjeobcin.si

V geografskem smislu podravska regija s površino 2.170 km² obsega 10,7% slovenskega ozemlja in je peta največja slovenska statistična regija. Regija na svoji zahodni strani meji s koroško in savinjsko regijo, na vzhodni strani pa s pomursko regijo. Na severu meji na Avstrijo, na jugu pa na Hrvaško.

Regijo sestavlja 41 občin in 678 naselij, v njej pa je konec leta 2017 živel 321.420 prebivalcev. Delež prebivalstva regije v strukturi prebivalstva Republike Slovenije sicer počasi, vendar konstantno upada. Kažejo se neugodni demografski trendi – upadanje števila prebivalstva in nizka rodnost povzročata staranje prebivalstva.



Tabela 2-1: Število in delež prebivalstva v podravski regiji

Leto	2011	2012	2013	2014	2015	2016	2017
Slovenija	2.052.496	2.056.262	2.059.114	2.016.623	2.063.077	2.064.241	2.066.161
Podravska	322.843	323.026	322.748	323.034	322.545	321.493	321.420
Delež	15,73	15,71	15,67	16,02	15,63	15,57	15,56

Vir: www.stat.si

Gostota prebivalstva v podravski regiji vseskozi močno (skoraj za 50%) presega slovensko povprečje.

Tabela 2-2: Gostota prebivalstva v podravski regiji v primerjavi s povprečjem v Sloveniji

Leto	2011	2012	2013	2014	2015	2016	2017
Slovenija	101,2	101,4	101,6	101,7	101,8	101,8	101,9
Podravska	148,8	148,9	148,7	148,9	148,6	148,2	148,1

Vir: www.stat.si

2.2 Občina Slovenska Bistrica

Občina Slovenska Bistrica leži na stičišču Pohorja, Haloz ter Dravsko - Ptujskega polja in velja za eno večjih občin v podravski regiji. Meji z občinami Lovrenc na Pohorju, Ruše, Hoče - Slivnica, Rače - Fram, Kidričevo, Majšperk, Makole, Poljčan, Slovenske Konjice, Oplotnica, Zreče. Razprostira se na 260,1 km² in nudi prostor 25.484 prebivalcem (Statistični urad RS, 2017).

Gostota poseljenosti v občini je pod slovenskim povprečjem in znaša 98,00 prebivalcev/km². Stopnja registrirane brezposelnosti v občini znaša 8,4 % (Statistični urad RS, december 2017) in je pod slovenskim povprečjem za okoli 0,6 %. Povprečna mesečna neto plača v občini Slovenska Bistrica znaša 1.312,44 EUR, kar je 16,2 % nad slovenskim povprečjem (Statistični urad RS, december 2017).

Po podatkih AJPEŠ (2017) je na območju občine registriranih 692 gospodarskih družb in zadrug (d.n.o., k.d., d.d., d.o.o., zadruga) ter 1.093 samostojnih podjetnikov. Število delovno aktivnega prebivalstva znaša 8.400, od tega 7.261 zaposlenih oseb in 1.139 samozaposlenih (Statistični urad RS, november 2017). Delež zaposlenih delovno aktivnih prebivalcev je pod državnim povprečjem, delež samozaposlenih, zlasti samozaposlenih kmetov pa močno presega slovensko povprečje.

Koeficient razvitosti občine Slovenska Bistrica za leti 2018 in 2019, izračunan na podlagi Uredbe o metodologiji za določitev razvitosti občin, Ur.l.RS št. 176/17, znaša 0,99¹, s čimer

¹ Vir: <http://www.mf.gov.si>



se občina uvršča tik pod povprečje razvitosti občin v Sloveniji. Zaostaja predvsem v infrastrukturni opremljenosti, ki je predpogoj za gospodarski in socialni razvoj.

Število prebivalcev v občini se povečuje, kar je posledica priseljevanja iz podeželja v mesto.

Tabela 2-3: Število prebivalcev občine Slovenska Bistrica

	2011	2012	2013	2014	2015	2016	2017
Slovenska Bistrica	25.043	25.197	25.169	25.265	25.398	25.406	25.484

Vir: www.stat.si

V skladu z občim demografskim stanjem je tudi v občini Slovenska Bistrica opazno zviševanje povprečne starosti. Rast slednje je konstantna, vseeno pa nekoliko zaostaja za državnim povprečjem.

V skladu z občim demografskim stanjem je tudi v občini Slovenska Bistrica opazno zviševanje povprečne starosti. Rast slednje je konstantna, vseeno pa nekoliko zaostaja za državnim povprečjem.

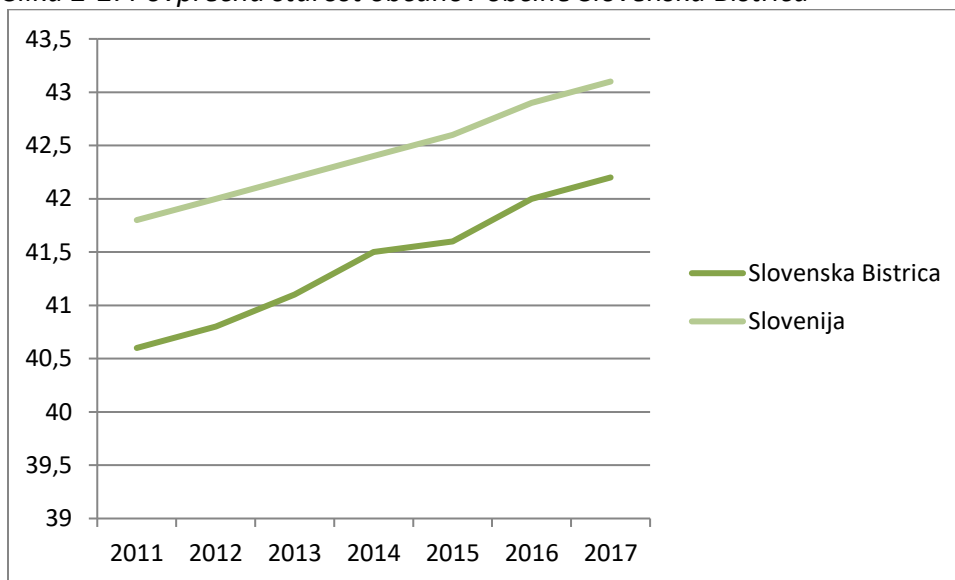
Tabela 2-4: Povprečna starost prebivalcev

Spol - SKUPAJ							
	2011	2012	2013	2014	2015	2016	2017
Povprečna starost (leta)	40,6	40,8	41,1	41,5	41,6	42	42,2
Indeks staranja	97,1	97,4	98,7	103	104,1	107,6	110,5
Delež prebivalcev, starih 0-14 let (%)	15,1	15,2	15,3	15,5	15,7	15,7	15,8
Delež prebivalcev, starih 15-64 let (%)	70,3	70,1	69,5	68,6	68	67,4	66,7
Delež prebivalcev, starih 65 let ali več (%)	14,6	14,8	15,1	15,9	16,3	16,9	17,5
Delež prebivalcev, starih 80 let ali več (%)	2,9	3	3,1	3,5	3,6	3,9	4

Vir: www.stat.si



Slika 2-2: Povprečna starost občanov občine Slovenska Bistrica



Podrobnejša analiza prebivalstva glede na starost pokaže, da so starostne skupine 0-4 in 5-9 v konstantnem porastu. V najizrazitejšem porastu je skupina v drugem starostnem obdobju, torej skupina od 5-9 leta. Starostna skupina 10-14 let rahlo narašča, starostna skupina 15-19 let pa rahlo pada, medtem ko je skupina 20-24 let v stalnem upadanju.

Tabela 2-5: Število prebivalstva po starostni skupini 0-14 let

		LETO				
		2013	2014	2015	2016	2017
Slovenska Bistrica	0-14 let	3861	3905	3981	3994	4034

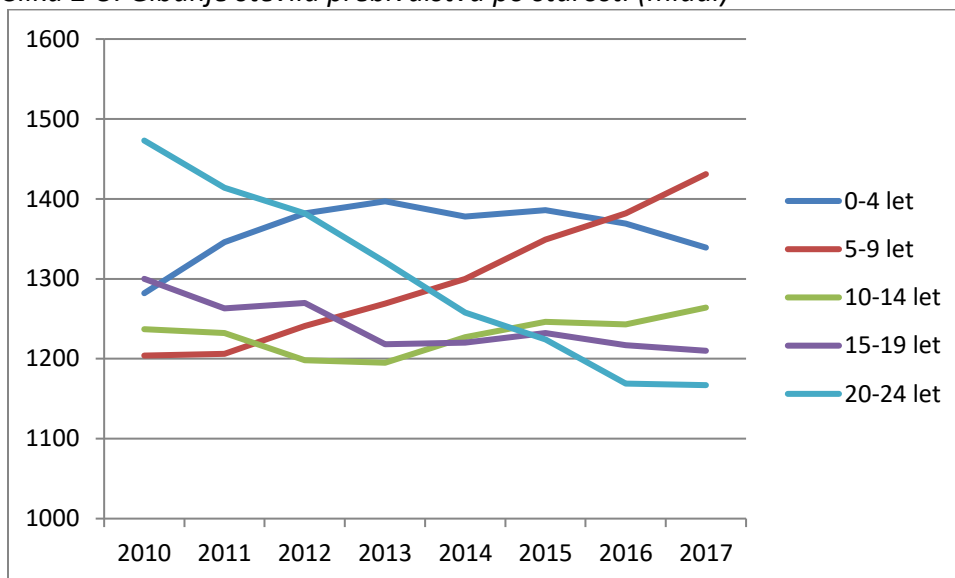
Tabela 2-6: Število prebivalstva po starostnih skupinah (mladi)

		LETO							
		2010	2011	2012	2013	2014	2015	2016	2017
Slovenska Bistrica	0-4 let	1282	1346	1382	1397	1378	1386	1369	1339
	5-9 let	1204	1206	1241	1269	1300	1349	1382	1431
	10-14 let	1237	1232	1198	1195	1227	1246	1243	1264
	15-19 let	1300	1263	1270	1218	1220	1232	1217	1210
	20-24 let	1473	1414	1382	1321	1258	1224	1169	1167

Vir: www.stat.si



Slika 2-3: Gibanje števila prebivalstva po starosti (mladi)



2.3 Demografske značilnosti območja

2. Osnovna šola Slovenska Bistrica, ki je predmet investicije, se nahaja v naselju Slovenska Bistrica. Šolski okoliš 2. Osnovne šole Slovenska Bistrica obsega osrednji del Slovenske Bistrice ter dele KS dr. Jagodiča, Alfonza Šarha, Impola in Pohorskega odreda. V letu 2017/2018 je bilo na 2. osnovno šolo vpisanih 455 učencev v 18 oddelkov. V zadnjih letih je porast števila otrok v drugi starostni skupini 5-9 let, kar se kaže pri vpisu otrok v 1. razred osnovne šole. Povečano število otrok je seveda posledica priseljevanja mladih družin iz drugih krajev.

Na podlagi zbranih demografskih podatkov je mogoče sprejeti dejstvo, da se v prihodnjem obdobju na področju osnovnega šolstva, pričakuje zvišan vpis otrok v osnovno šolo, s tem pa tudi povečane potrebe po prostorskih kapacitetah – dodatnih učilnicah ter povečanju kuhinje in jedilnice.

Tabela 2-7: Število rojstev v občini Slovenska Bistrica v letih 2012-2016

	Število rojstev				
	2012	2013	2014	2015	2016
Slovenska Bistrica	276	262	281	254	283



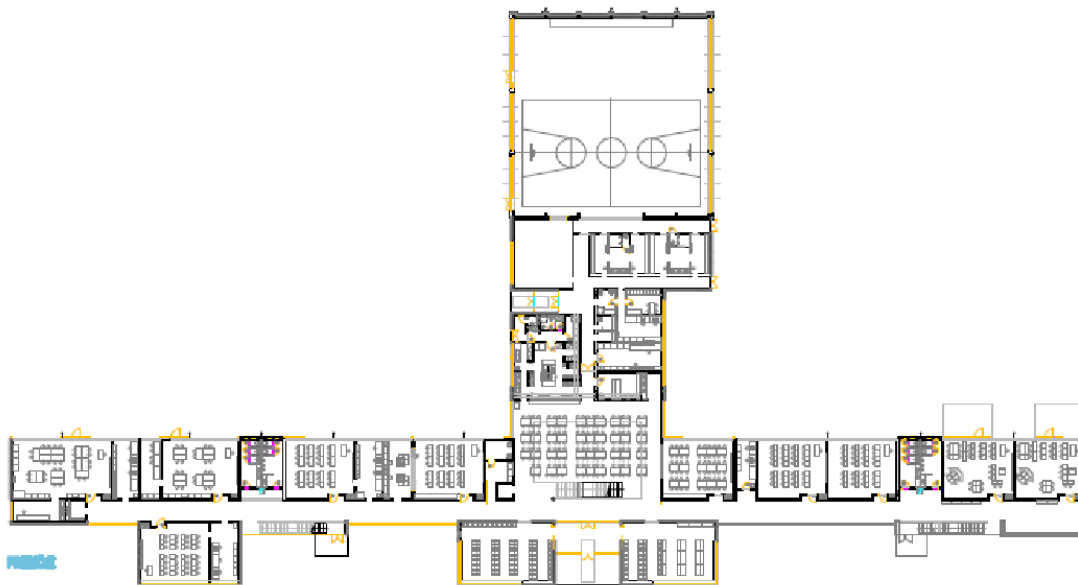
2.4 Opis razlogov za investicijsko namero

2. OŠ Slovenska Bistrica je bila ustanovljena s strani Občine Slovenska Bistrica leta 2008. Vzgojno izobraževalna dejavnost poteka od 1. do 9. razreda obvezne osnovne šole. Pouk se izvaja po predpisanem predmetniku in potrjenih učnih načrtih.

Šola ima poleg skupnih in servisnih prostorov 22 učilnic. Da bi v prihodnjih letih bile potrebe po vpisu pokrite, bi bilo potrebno dodati še vsaj 9 učilnic. S prizidkom obstoječega hodnika južnega trakta bi pridobili pet učilnic na vsako etažo, torej skupno 10 učilnic.

Objekt ima centralni vhod z garderobami, od koder pridemo v centralno večnamensko avlo. Levo in desno sta dolga trakta z učilnicami, naravnost pridemo preko servisnih prostorov in garderob do telovadnice. Le-ta ima tudi svoj lastni direktni dostop. V nadstropju služi povezavi traktov galerija. Poleg obeh delov z učilnicami, so tu še prostori za učitelje z zbornico, knjižnica, računalniška učilnica in tehnični prostor ogrevanja, hlajenja in prezračevanja.

Slika 2-4: Obstoječe stanje



Predmetni projekt predvideva povečat obstoječo kuhinjo s pritličnim prizidkom, ki sedaj služi kot razdelilna kuhinja za do 360 kosil. Današnje stanje izkazuje potrebo po lastni kuhinji.



Število kosil ,ki jih pripravijo na OŠ Pohorskega odreda in jih pripeljejo na 2. OŠ iz leta v leto narašča, kar prikazuje tudi spodnja tabela.

Tabela 2-7: Število kosil zadnjih pet let

Šola	November 2013	November 2014	November 2015	November 2016	November 2017
2. OŠ Slovenska Bistrica	292	295	297	334	342
OŠ Pohorskega odreda Slovenska Bistrica	338	389	456	517	568

Kapacitete kuhinje v OŠ Pohorskega odreda niso zadostne za naraščajoče potrebe obeh osnovnih šol, ki so posledica naraščanja števila otrok. Ker je kuhinja OŠ Pohorskega odreda že sedaj preobremenjena, v prihodnje ne bo mogla več zagotavljati zadostnega števila kosil, za kar je nujno potrebna lastna kuhinja na 2. OŠ Slovenska Bistrica.

Prav tako je sedanja jedilnica v nekaterih trenutkih premajhna. Z večanjem kapacitete kuhinje bodo potrebe po večanju jedilnice še narasle. Tako se bo s preureditvijo najbližje učilnice v pritličju povečala jedilnica.

Investicija se bo izvedla v 2 fazah. V I. fazi se bo izvedla razširitev kuhinje, s čimer bi pridobili 46 m² novega prostora. Kuhinja se bi povečala za 46 m² s pritličnim prizidkom. V II. fazi se bo jedilnica z združenjem ene od učilnic povečala za 60 m², prav tako se bo v tej fazi s prizidkom pridobilo po pet učilnic na vsako etažo, skupaj torej 10 učilnic.

Za zagotovitev nemotenega delovanja učnega procesa ter delovnega procesa zaposlenih, zaradi povečanega vpisa števila otrok v osnovno šolo je prizidava in preureditev 2. OŠ Slovenska Bistrica nujno potrebna.

Iz navedenih demografskih podatkov jasno izhaja, da se je v zadnjih letih število otrok povečuje, pri čemer se tovrstni trend še nadaljuje, zaradi česar se vse večji vpis pričakuje tudi v prihodnjem obdobju. To dejstvo jasno nakazuje na potrebo po zagotovitvi ustreznih prostorskih kapacitet kot predpogoj za izvajanje ustreznega učnega procesa.



3 RAZVOJNE MOŽNOSTI IN CILJI INVESTICIJE TER USKLAJENOST Z RAZVOJNIMI STRATEGIJAMI IN POLITIKAMI

3.1 Razvojne možnosti in cilji investicije

Vedno večje število prebivalstva se odraža tudi z večanjem števila prebivalstva v starostni skupini 0-14. Posledice tega so opazne tudi na področju osnovnega šolstva. Vsakoletno večje število otrok namreč narekuje večje potrebe za nemoteno delovanje učnega procesa. Iz tega razloga je potrebno ustrezno povečati kuhinjo, jedilnico in predvidoma 10 učilnic.

Cilj investicije je prizidava in preureditev 2. OŠ Slovenska Bistrica. Predmetna investicija se bo izvajala v dveh fazah, in sicer v I. fazi se bo povečala razdelilna kuhinja za bruto 46 m² s pritličnim prizidkom. V II. fazi se bo s prizidkom na drugo stran obstoječega hodnika južnega trakta pridobilo pet učilnic na vsako etažo. Obstoječe požarno stopnišče se bo odstranilo in nadomestilo z novim. Prav tako se bo v II. fazi s preureditvijo učilnice v pritličju povečala jedilnica za 60 m².

Namen investicije je, v skladu s predpisi, povečati obstoječo kuhinjo, jedilnico ter pridobiti nove učilnice, s čimer bi se zagotovili ustrezni pogoji za nadaljnje delovanje.

Posredno bo imela investicija vpliv na:

- izboljšanje funkcionalnosti prostorov,
- zagotavljanje ustreznih delovnih in prostorskih pogojev za delo zaposlenih v zavodu,
- zagotavljanje kvalitetnejšega počutja zaposlenih in otrok,
- zagotavljanje nemotenega in kakovostnega izvajanja učnega procesa.

S širitvijo kuhinje ter jedilnice in pridobitvijo novih učilnic bo tako storjen velik korak k zagotovitvi ustreznih prostorov tudi v prihodnje, saj se število vpisanih učencev iz leta v leto povečuje. S tem se bodo zagotovili ustrezni delovni pogoji tako za zaposlene kot tudi za otroke osnovne šole.



3.2 Zakonske podlage ter usklajenost investicije z razvojnimi strategijami in politikami

Pravna podlaga za izdelavo Dokumenta identifikacije investicijskega projekta je Uredba o enotni metodologiji za pripravo in obravnavo investicijske dokumentacije na področju javnih financ (Ur. l. 60/06, 54/10, 27/16).

Veljavni akti občine, ki vplivajo na izvedbo investicije: Odlok o ustanovitvi javnega vzgojno-izobraževalnega zavoda 2. osnovna šola Slovenska Bistrica, ki je bil sprejet na 11. redni seji leta 2008.

Zakonske podlage za izvajanje dejavnosti:

- Zakon o osnovni šoli (Ur.l. RS, št. 12/96 in ostale spremembe ter dopolnitve);
- Zakon o organizaciji in financiranju vzgoje in izobraževanja (Ur.l. RS, št. 12/96 in ostale spremembe ter dopolnitve);
- Pravilnik o normativih in standardih za izvajanje programa osnovne šole (Ur.l. RS, št. 57/07, 65/08, 99/10);
- Pravilnik o normativih za graditev in opremo osnovnih šol (Ur.l. RS št. 21/68 in ostale spremembe in dopolnitve);
- Navodila za graditev osnovnih šol v Republiki Sloveniji (Razpisno gradivo Ministrstva za šolstvo in šport, maj 2007);
- Zakon o varstvu okolja (ZVO-1) (Ur.l. RS, št. 39/06-UPB1, 49/06-ZMetD, 66/06 Odl.US: UI- 51/06-10, 112/06 Odl.US: U-I-40/06-10, 33/07-ZPNačrt, 57/08-ZFO-1A, 70/08, 108/09 in 48/12);

Izvedba investicije je skladna s predmetno zakonodajo in jo Občini Slovenska Bistrica narekuje veljavna nacionalna zakonodaja.

Razvojne strategije in politike

Strategija Evropa 2020

Evropa 2020 je strategija, ki vsebuje vizijo socialnega tržnega gospodarstva Evrope. V njenem ospredju so tri prednostne prvine, ki se medsebojno krepijo:

- Pametna rast: razvoj gospodarstva, ki temelji na znanju in inovacijah.
- Trajnostna rast: spodbujanje bolj konkurenčnega in zelenega gospodarstva, ki gospodarneje izkorišča vire.
- Vključujoča rast: utrjevanje gospodarstva z visoko stopnjo zaposlenosti, ki krepi socialno in teritorialno kohezijo.

Projekt sledi vsem relevantnim aktualnim evropskim smernicam in strategijam. Temelji na pametni, trajnostni in vključujoči strategiji ter poudarja vsebine, ki izpostavljajo večjo



energetsko učinkovitost in okoljsko odgovornost ter ima potencial za doseganje velikega dolgoročnega učinka tudi na varovanje okolja.

Operativni program za izvajanje Evropske kohezijske politike v obdobju 2014-2020 (OP)

Operativni program je strateški izvedbeni dokument in predstavlja podlago za črpanje 3,2 milijarde € razpoložljivih sredstev iz Evropskega sklada za regionalni razvoj (ESRR), Evropskega socialnega sklada (ESS) in Kohezijskega sklada (KS) v obdobju 2014-2020.

V dokumentu so opredeljena prednostna področja, v katera bo Slovenija vlagala sredstva v naslednjih sedmih letih in je skladen s Partnerskim sporazumom med Slovenijo in Evropsko komisijo za obdobje 2014-2020, sledi strategiji EU 2020 ter ustreza zahtevam posameznega sklada EU na način, da zagotavlja ekonomsko, socialno in teritorialno kohezijo.

Sredstva bodo prednostno usmerjena v štiri ključna področja za gospodarsko rast ter ustvarjanje delovnih mest:

- raziskave in inovacije;
- informacijske in komunikacijske tehnologije;
- povečanje konkurenčnosti malih in srednje velikih podjetij;
- podpora za prehod na gospodarstvo z nizkimi emisijami ogljika.

Projekt je skladen s prednostno osjo: *Trajnostna raba in proizvodnja energije in pametna omrežja*, prednostno naložbo *Spodbujanje energetske učinkovitosti, pametnega upravljanja z energijo in uporabo obnovljivih virov energije v javni infrastrukturi, vključno z javnimi stavbami, in stanovanjskem sektorju* ter specifičnim ciljem 1: *Povečanje učinkovitosti rabe energije v javnem sektorju*.

Načrt razvojnih programov Občine Slovenska Bistrica

Investicija je uvrščena v Načrt razvojnih projektov Občine Slovenska Bistrica, zato so v proračunu občine za ta namen rezervirana ustrezna proračunska sredstva.

Investicija je opredeljena v **Načrtu razvojnih programov Občine Slovenska Bistrica** za obdobje 2017-2020.



4 OPIS VARIANT

Investitor je v fazi priprave DIIP obravnaval in ocenjeval dve varianti in sicer:

- varianta »Z« investicijo in
- varianta »BREZ« investicije.

Odločil se je za 1. varianto. Utemeljitev je razvidna iz nadaljevanja.

4.1 Varianta z investicijo

Znotraj variante »z investicijo« se v I. fazi predvideva povečanje kuhinje s pritličnim prizidkom za bruto 46 m². V II. fazi se bo z dozidavo prizidka pridobilo 5 učilnic na etažo, kar pomeni skupaj 10 novih učilnic. Povečala se bo tudi jedilnica s preureditvijo najbližje učilnice za 60 m² v II. fazi.

Varianta z investicijo zagotavlja urejeno delovno okolje, s čimer se realizira zastavljene načrte na področju zagotavljanja nemotenega delovnega procesa, kljub povišanemu vpisu otrok v prihajajočih letih.

Izvedba investicije zasleduje zapisan namen in cilj ter prispeva k razvoju kraja in občine, s čimer se zasledujejo učinki, opredeljeni v poglavju 3.1.

Ocena stroškov investicije po projektantskem predračunu zajema:

- strokovni nadzor investicije,
- pripravljalna dela,
- gradbeno obrtniška dela,
- strojne in elektro instalacije,
- ureditev okolja,
- oprema kuhinje in učilnic.

V skladu s popisom del in predračunom projektanta znaša vrednost investicije I. faze 327.950,82 € brez DDV in 400.100,00 € z DDV. Vrednost investicije II. faze znaša 951.229,51€ brez DDV in 1.160.500,00 € z DDV.

Končna investicijska vrednost celotne investicije po stalnih cenah je tako ocenjena na 1.217.268,00 EUR brez DDV oz. 1.560.600,00 EUR z DDV.



4.2 Varianta brez investicije

Ta varianta pomeni ohranitev obstoječega stanja, investicijski stroški so v tem primeru enaki nič. Stanje kuhinje, jedilnice in učilnic bo tako ostalo nespremenjeno. Zaradi povečanega števila šoloobveznih otrok se tako v prihodnjem obdobju pričakuje še večji vpis v osnovno šolo, kar bi ob že obstoječem pomanjkanju ustreznih prostorskih kapacitet v osnovno šolo pomenilo še večjo obremenitev, tako v prostorskem smislu kot v smislu izvajanja ustreznega strokovnega vzgojno-izobraževalnega procesa, ki bi bil zaradi neustreznih prostorskih kapacitet moten in otežkočen.

Vse to za 2. OŠ pomeni zaostajanje v osnovnih pogojih za delovanje, zaradi česar se ocenjuje, da varianta brez investicije za investitorja ni sprejemljiva.



5 OPREDELITEV VRSTE INVESTICIJE

5.1 Vrsta investicije

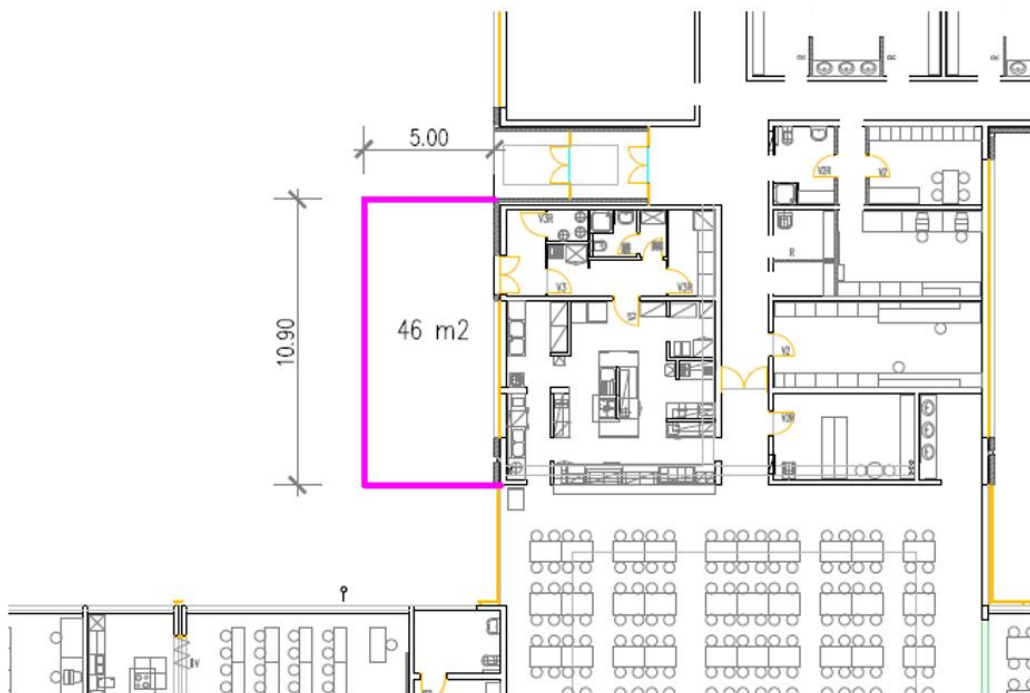
Gre za investicijo prizidave in preureditve 2. osnovne šole Slovenska Bistrica.

5.2 Opredelitev osnovnih tehnično-tehnoloških rešitev v okviru investicije

1. Kuhinja

Razdelilna kuhinja se poveča za bruto 46 m² s pritličnim prizidkom. Celotna tlorisna zasnova kuhinjskih prostorov se preuredi po navodilih tehnologa .

Slika 5-1: Prizidava in preureditev kuhinje s pritličnim prizidkom





2. Učilnice

S prizidkom na drugo stran obstoječega hodnika južnega trakta, bi pridobili po pet učilnic na vsako etažo. Obstoječe požarno stopnišče se odstrani in nadomesti z novim na južni fasadi.

Slika 5-2: Prizidek učilnic

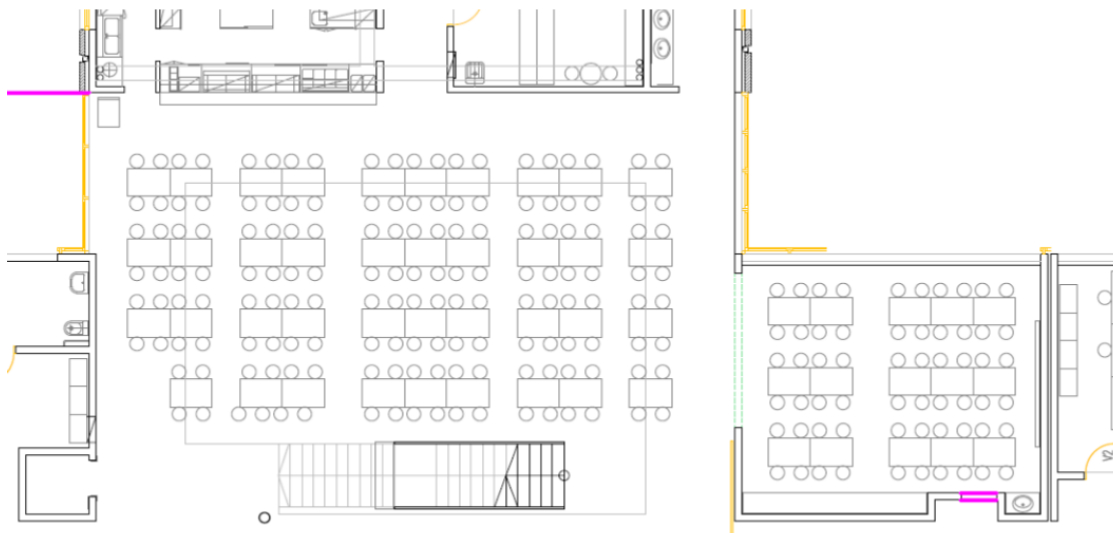


3. Jedilnica

S preureditvijo najbližje učilnice v pritličju, povečamo jedilnico za dodatnih 60 m². Vmesna stena se odstrani, kolikor to dopušča statika in odpiranje drsnih požarnih vrat.



Slika 5-3: Preureditev jedilnice

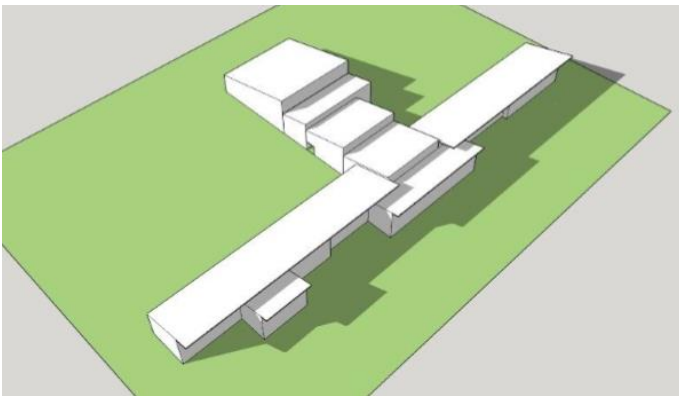


Vse povečane funkcije se v celoti navezujejo na obstoječo zasnovo, tako v smislu povezav, kot tudi infrastrukture.

5.2.1 Arhitekturna zasnova

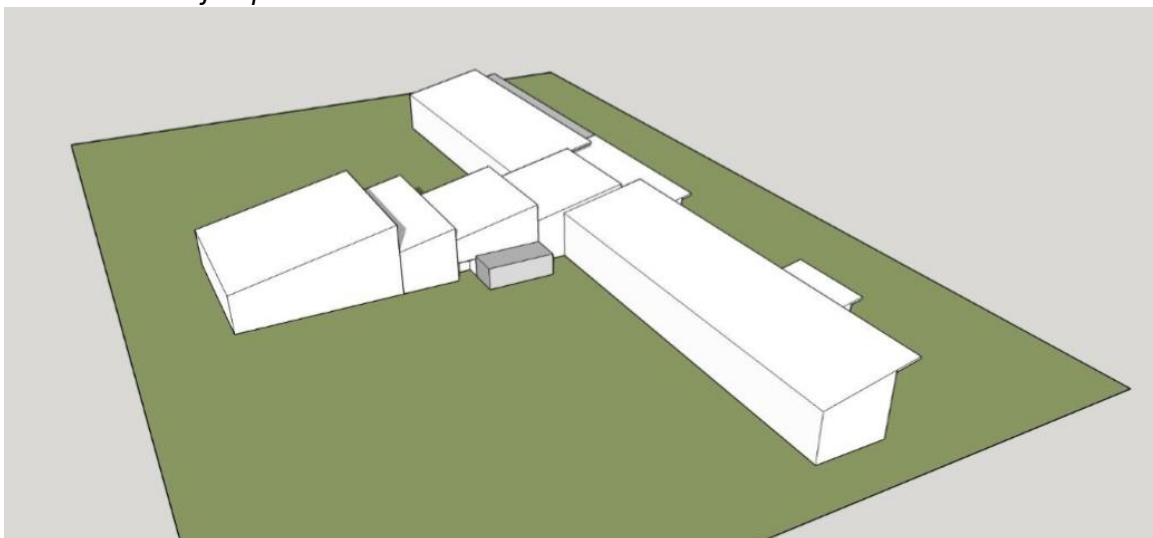
Šola je zasnovana v svoji zelo izraziti maniri, ki ji morajo slediti tudi prizidki.

Slika 5-4: 2. OŠ Slovenska Bistrica

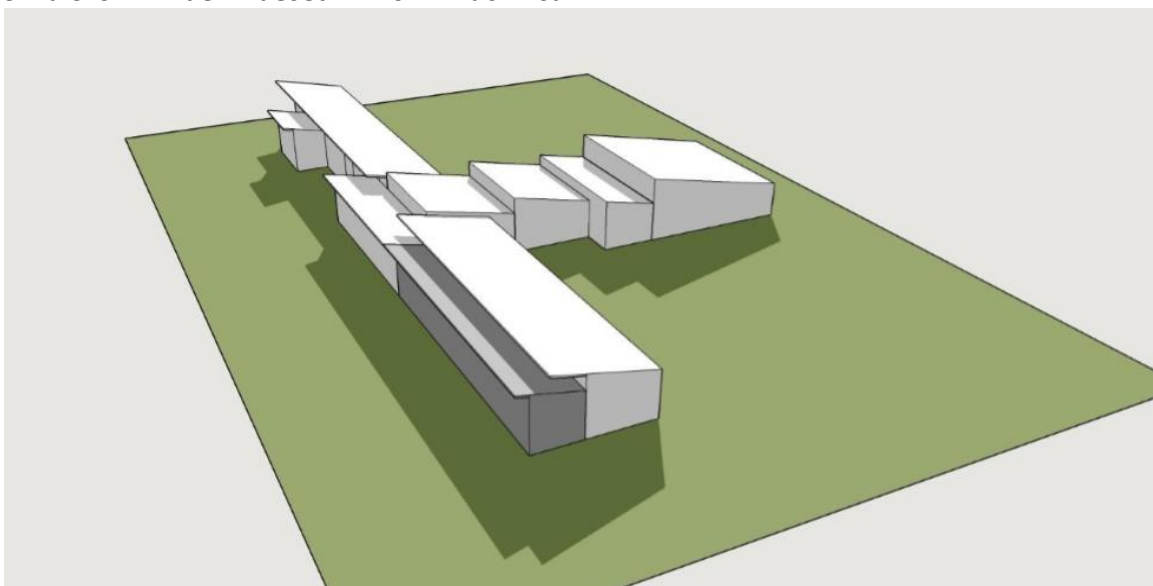




Slika 5-5: Kuhinjski prizidek



Slika 5-6: Prizidek z desetimi novimi učilnicami



KONSTRUKCIJA

Obstoječi objekt je v celoti AB konstrukcija. AB so tudi vse stene in plošče. Temeljenje je pasovno. Globina pete temelja je na globini -2m. Prizidki morajo posnemati obstoječo konstrukcijo, na lastnih temeljih in ustreznim dilatiranjem.

NEOVIRAN DOSTOP IN UPORABA

Objekt ima že doslej urejen dostop gibalno oviranim (osebno dvigalo). Predvidena dela ne smejo v ničemer poslabšati stanja.



MATERIALI

STENE ZUNANJE

Skladno obstoječemu objektu, so zunanje stene AB , s pasovnimi temelji. Vmesna in strešna plošča AB.

NOTRANJE STENE

Razen nosilnih sten, so vse notranje stene mavčno kartonske z dvojnimi oblaganjem.

STROPI

Mavčno kartonski spuščeni stropovi v kaskadah, glede na potrebe inštalacij.

FASADA

Novo fasade kontaktne, z 18 cm toplotne izolacije in klasičnimi zaključnimi sloji.

TLAKI

Tlaki v novih prostorih posnemajo obstoječe tlake. V učilnicah in hodnikih guma, v kuhinjskem delu keramika, nedrsnosti razreda R10.

STAVBNO POHIŠTVO

Okna in zunanja vrata z alu profili, skladno obstoječim. Zunanje žaluzije, kot na vzhodni fasadi. Novo zunanje požarno stopnišče zastekljeno z vzhodne in zahodne strani, z južne zaprto, zaradi preprečitve pregrevanja. Obstoječa notranja vrata so s kovinskimi podboji, vratno krilo laminat, nebrzdano, nasadila 3x. Nova skladna obstoječim.

STREHA

Enokapnica skladna obstoječim (lepljeni nosilci, pločevinasta kritina). Streha nad kuhinjskim prizidkom ravna, z dvignjenim zidcem na obodu , finalna kritina varjena folija.

OKOLJE

Prizidki funkcionalno ne posegajo na v okolje. Vsa ureditev ostaja nespremenjena, na nekaterih mestih se elementi zgolj prestavijo (revizijski jaški, linijski požiralnik, maščobo lovilce ob kuhinji, ipd.).

5.2.2 Električni priključek

Objekt je že priključen na električno omrežje. V primeru ustreznosti obstoječega priključka se le-ta uporabi, v nasprotnem primeru se izvede novi. Preveriti je potrebno ustreznost dovodnega napajalnega kabla in odjemnega priključnega mesta.



VODNIKI IN KABLI

Izolirani vodniki in kabli morajo biti zaščiteni pred mehanskimi, termičnimi kemičnimi in zunanjimi vplivi, ki jih določa standard SIST IEC 60364-5-51. Zato mora biti sistem električnih instalacij v bližini grelnega sistema zaščiten s toplotno izolacijo ali z zasloni, spoj vodnika z drugo električno opremo mora imeti zaščiten stopnjo najmanj IP2X. Izolirani vodniki in kabli se smejo spajati samo v instalacijskih dozah, kabelskih spojkah ali razdelilnikih in ob spojih ne smejo biti izpostavljeni nateznim ali upogibnim silam. Vodniki morajo biti na izhodih in vhodih v/aliz sten trajno zatesnjeni, na prehodih pa tudi dodatno mehansko zaščiteni s tulci ali cevmi, katerih robovi so zaobljeni. Vsi preboji sten v kurilnico objekta (drug požarni sektor/cona) morajo biti trajno in ustrezno zatesnjeni.

POLAGANJE VODNIKOV IN KABLOV

Pri polaganju in napeljavi vodov je potrebno upoštevati smernico TSG-N-002:2013, poglavje 3.2.2. Vodniki morajo biti napeljeni vzporedno z robovi prostora; vodoravno 30 do 110 cm od tal in 200 cm od tal do stropa, navpično pa najmanj 15 cm od robov oken in vrat. V enem kabelskem plašču večžilnega kabla, je lahko vodnik samo enega tokokroga. Kadar se instalacijski vodniki polagajo na steno, morajo biti odmaknjeni od stene najmanj 5mm. Vsi potrebni komunalni priključki (elektrika, telekomunikacije) morajo biti položeni pod zemljo in zaščiteni pred zmrzaljo.

OZEMLJITVE

V objektu je potrebno izvesti ukrep s samodejnim odklopom napajanja, zato je potrebno izvesti zaščitno ozemljitev v skladu s TSG-N-002:2013, poglavje 5.1. na glavni ozemljitveni priključek je potrebno povezati:

- Ozemljitvene vode
- Zaščitne vodnike (PE)
- Zaščitno nevtralne vodnike (PEN)
- Glavni vodnik za izenačitev potencialov
- Vodnike za obratovalno ozemljitev

Za zaščito pred električnim udarom se uporablja nadtokovna zaščita, zato morajo biti zaščitni vodniki skupaj z vodniki pod napetostjo v istem kablu. Za zaščitno in obratovalno ozemljitev se bo v našem primeru uporabilo temeljno ozemljilo izvedeno z valjancem Rf 30x3,5 mm. Vrednost ozemljitvene upornosti mora ustrezati zahtevam zaščite in obratovanja električnih inštalacij. Ko imamo predvideno zaščito pred strelo in prenapetostjo je v splošnem nizka ozemljilna upornost, manjša od 10 Ω najprimernejša. Pri specifični upornosti tal, ki je večja od 250 Ω m, ozemljilna upornost ne sme biti večja od 8% izmerjene specifične upornosti tal. TSG-N-003:2013, poglavje 2.9, odstavek1. V našem primeru imamo notranji sistem SPD izveden s prenapetostnimi odvodniki na vseh vstopajočih električnih vodnikih v objekt v skladu s SIST EN 62305-4. Glede na navedeno mora biti ozemljilna upornost $R_{oz} \leq 5 \Omega$. Izvede se izenačitev potencialov GIP in DIP.



RAZSVETLJAVA

V objektu je predvidena splošna razsvetljava. Splošna razsvetljava obsega osvetlitev notranjih prostorov, prilagojena je namembnosti prostora in psiho-fiziološkim zahtevam. Izbrane svetilke morajo upoštevati smernico o učinkoviti rabe energije TSG-1-004:2010, poglavje 8.2. Glede na namembnost objekta je potrebno upoštevati standarde za osvetljevanje prostorov SIST EN 12464-1 in zahteve za športne objekte za vrsto športa in razred osvetlitve. Na poteh za umik mora biti instalirana zasilna razsvetljava v skladu s smernicami: - TSG-N-002:2013 NIZKONAPETOSTNE ELEKTRIČNE INŠTALACIJE poglavje 10.2.1 in - TSG-1-001:2010 POJARNA VARNOST V STAVBAH poglavje 3.2.3.6. Varnostna razsvetljava mora biti izvedena v skladu s standardi SIST EN 1838, SIST 1013, SIST EN 50171. Vgrajene varnostne svetilke morajo izpolnjevati SIST EN 60598-2-22.

STIKALA, VTIČNICE

Uporabijo se ustrezna stikala in vtičnice, ki so nameščena na ustreznih višinah. Če je potrebno morajo biti elementi ustrezno zaščiteni.

ELEKTRIČNI RAZDELILNIKI

Pri izvedbi in postavitvi eklektičnih razdelilnikov je potrebno upoštevati TSG-N-002:2013, poglavje 8. Pred posameznim razdelilnikom mora biti vsaj 0,8m širok prostor za upravljanje in vzdrževanje. V razdelilnikih mora biti skupaj električna oprema iste vrste toka in napetosti. Razdelilniki na objektu morajo zagotoviti pravilno delovanje pri temperaturi od -5°C do 40°C pri notranji montaži in od -25°C do 40°C pri zunanji montaži. Za dodatne prostore se lahko uporabijo obstoječi razdelilci, v primeru zapolnjenosti pa se predvidijo novi razdelilci, ki se napajajo iz obstoječih glavnih ali podrazdelilcev.

5.2.3 Električne napeljave šibkega toka

UNIVERZALNO OŽIČENJE

Univerzalno ožičenje (enako infrastrukturo za računalniško in telefonsko omrežje) se izvede z vodniki FTP/UTP vsaj cat.6, ki so zaključeni z enojnimi (RJ45) ali dvojnimi (2xRJ45) vtičnicami, na drugem koncu pa se inštalacija zaključi na PATCH panelih. Obstoječa komunikacijska omara služi za koncentracijo razvoda univerzalnega ožičenja. Inštalacija poteka v podometno v izolacijskih ceveh, kabelskih policah in parapetnem kanalu. Priključne vtičnice so predvidene za priključitev računalnikov in dostopnih točk za WIFI omrežje.

WIFI OMREŽJE

Za objekt predlagamo rešitev z dostopnimi točkami nove generacije - Ubiquiti Unifi AC PRO ter Lite, ki se nahajajo na ločenem javnem omrežju. Omogočen mora biti nadzor, upravljanje in omejevanje wi-fi omrežja oz. uporabnikov na njem. OMREŽNI PRIKLJUČEK Objekt je že priključen na telekomunikacijsko omrežje.



JAVLJANJE POŽARA

Glede na vrsto objekta in seveda zahteve požarne študije bo verjetno potrebno izdelati sistem avtomatskega javljanja požara. Če ta že obstaja, se novi prostori vključijo v obstoječi sistem požarnega javljanja. Tukaj se upošteva predvsem požarna študija.

ODVOD DIMA IN TOPLOTE

Upošteva se požarna študija.

TEHNIČNO VAROVANJE

Uporabi se obstoječi sistem tehničnega varovanja in se razširi na nove prostore.

ZAŠČITA PRED DELOVANJEM STRELE

Pri projektiranju in dimenzioniranju zaščite pred delovanjem strele je potrebno upoštevati veljavno tehnično smernico TSG-N003:2013 Zaščita pred delovanjem strele.

5.2.4 Strojne inštalacije in strojna oprema

OBSTOJEČE STANJE

ENERGENTI

- Zemeljski plin za ogrevanje, kuhanje, toplo vodo
- Električna za prezračevanje, konvektorji

GRETJE, HLAJENJE, PREZRAČEVANJE

- Radiatorsko v učilnicah
- Talno gretje v dveh učilnicah prvih razredov, hodniki, avla, telovadnica
- Konvektorji
- pisarne, zbornica, avla
- Prezračevanje z rekuperacijo v telovadnici in avli

PREDVIDENO STANJE

1. Kuhinja

1.1. Vodovod in kanalizacija

V kuhinji se zaradi nove tehnološke opreme v kuhinji, nove razporeditve tehnološke opreme v kuhinji in dozidave po potrebi na novo prilagodijo instalacije vodovoda in kanalizacije. V kuhinji je potrebno zagotoviti hladno in toplo sanitarno vodo skladno z zahtevami sanitarne službe in tehnologije kuhinje. Vse instalacije vodovoda in kanalizacije se vežejo na obstoječe notranje instalacije na območju kuhinje in se izvedejo enako kot so bile izvedene že do sedaj. Zaradi prizidka kuhinje in predvidene povečane kapacitete kuhinje se naj na novo vgradi tudi ustrezen lovilnik maščob, ki se na novo montira pri iztoku



tehnološke kanalizacije iz objekta in se veže tako kot do sedaj na obstoječo zunanjo kanalizacijo.

1.2. Ogrevanje

V kuhinji se zaradi dozidave prostora kuhinje novim potrebam po ogrevanju po potrebi prilagodi obstoječe ogrevanje, predvidoma se montirajo dodatni radiatorji, ki se naj vežejo na ustrezen razvod obstoječega ogrevanja na območju obstoječega dela kuhinje. Za potrebe prezračevanja kuhinje se za potrebe grelnikov v sklopu morebitnega novega prezračevalnega sistema ogrevanje veže na obstoječe ogrevanje v obstoječi kotlovnici, predvidoma se v obstoječi kotlovnici izvede nova regulacijska veja ogrevanja. Vsi razvodi ogrevanja se izvedejo enako kot so že obstoječi, delno nadometno in delno podometno, izvedejo se iz enakih cevi kot so že obstoječe, predvidoma iz jeklenih črnih brezšivnih cevi za ogrevanje.

1.3. Prezračevanje

V kuhinji se zaradi nove tehnološke opreme v kuhinji, nove razporeditve tehnološke opreme v kuhinji in dozidave prostora kuhinje na novo izvedejo kompletne instalacije prezračevanja. Instalacije prezračevanja je potrebno predvideti ustrezno glede na tehnološke zahteve tehnološke opreme kuhinje z dovodom svežega in ustrezno obdelanega zraka v prostor in odvodom odpadnega zraka, predvidoma preko kuhinjskih nap, iz kuhinje. Izračun prezračevanja od termičnih blokov in ostale tehnologije se izdela po VDI 2052, prezračevanje se izvede z varčnimi napami z rekuperacijo z izkoristkom skladno z Pravilnikom o učinkoviti rabi energije.

1.4. Plin

V kuhinji se zaradi nove tehnološke opreme v kuhinji, nove razporeditve tehnološke opreme v kuhinji in dozidave na novo prilagodijo instalacije plina. Vse instalacije plina se po možnosti vežejo na obstoječe notranje instalacije plina na območju kuhinje in se izvedejo enako kot so bile izvedene že do sedaj. V primeru bistvenega povečanja potreb po plinu se na novo prilagodi tudi priključek plina. V zvezi z instalacijami plina je potrebno upoštevati vse zahtevane varnostne ukrepe skladno s ŠPV in drugimi smernicami ter zakonodajo.

2. Jedilnica

2.1. Ogrevanje

V jedilnici se naj zaradi preureditve prostora iz učilnice v jedilnico novim potrebam po ogrevanju po potrebi prilagodi obstoječe ogrevanje. Predvidoma bi lahko radiatorsko ogrevanje ostalo enako kot je bilo do sedaj, morda se po potrebi prilagodijo ali premestijo le določeni radiatorji.

2.2. Prezračevanje

V novo urejeni jedilnici naj ostane enako prezračevanje kot je bilo že do sedaj v učilnici, zagotovljeno je naravno prezračevanje z odpiranjem oken in vrat.



3. Učilnice

3.1. Vodovod in kanalizacija

V novo zgrajenih učilnicah, kot dozidava obstoječemu objektu, v pritličju in nadstropju, je potrebno zagotoviti sanitarno vodo in odtoke. Predvidoma bodo v vsaki učilnici montirani umivalniki, ki morajo imeti hladno in toplo sanitarno vodo. Dozidan objekt se naj za potrebe sanitarne vode veže na ustrezno dimenzionirano obstoječe vodovodno omrežje v obstoječem delu objekta ali v kotlovnici, kjer je priprava tople sanitarne vode. Potrebno je zagotoviti ustrezno cirkulacijo TSV, vse v skladu z veljavnimi smernicami in zakonodajo. Razvodi vodovoda se izvedejo iz PP-R ali Pex-alu vodovodnih cevi, morebitno hidrantno omrežje iz nerjavnih vodovodnih cevi, če bo hidrantno omrežje pretočno ali iz pocinkanih navojnih vodovodnih cevi če hidrantno omrežje ne bo pretočno. Vsi razvodi vodovoda se lahko speljejo nadometno ali podometno, morajo se ustrezno toplotno izolirati. Od vsakega sanitarnega elementa se izvede tudi odtok. Odtoki se naj izvedejo v objektu iz PP kanalizacijskih cevi, ki se speljejo v tlaku posamezne etaže, vertikale v stenskih utorih, glavna kanalizacija iz objekta se naj spelje v nasutju pritličja in se naj preko revizijskih jaškov spelje v zunanjo kanalizacijo in naprej v javno kanalizacijo.

3.2. Ogrevanje

V novo zgrajenih učilnicah se naj izvede radiatorsko ogrevanje, ki se veže na ustrezno dimenzionirano vejo ogrevanja ali na ločeno regulacijsko vejo ogrevanja v obstoječi kotlovnici ali na novo kotlovnico prizidka. Radiatorji se praviloma montirajo na zunanjo steno pod zunanja okna. Vsi radiatorji morajo imeti montirane tudi radiatorske termostatske ventile. Vsi razvodi ogrevanja se izvedejo enako kot so že obstoječi, delno nadometno in delno podometno, izvedejo se naj iz enakih cevi kot so že obstoječe, predvidoma iz jeklenih črnih brezšivnih cevi za ogrevanje. V učilnicah se naj montirajo enaki radiatorji, kot so že do sedaj v objektu.

3.3. Prezračevanje

V vseh prostorih učilnic se naj zagotovi naravno prezračevanje, v zvezi z tem niso predvideni drugi ukrepi.

5.2.5 Varstvo pred požarom

Razdelitev objekta na požarne sektorje je obstoječa in v navedeno ne posegamo.

V sklopu požarnega sektorja se izdelajo dodatne učilnice v južnem kraku šole. Na račun tega se obstoječe požarno stopnišče ukine in se na koncu objekta izdelajo zunanje požarne stopnice, širine min. 1,2 m.

Vrata v nadstropju morajo biti širine min. 1,2 m. Prav tako se vrata v pritličju, kot izhod na prosto, izdelajo širine 1,2 m.



Vrata v pritličju, na zunanje požarno stopnišče, se izvedejo kot požarna EI 30-C.

Vrata novih učilnic se izvedejo kot požarna (skladno z osnovno ŠPV) E 30-C.

V novih učilnicah se izvede avtomatsko javljanje požara, vezava na obstoječi sistem.

Evakuacija ljudi poteka v dveh smereh in sicer v obstoječi objekt skozi drsna požarna vrata, na severni strani in skozi izhod na novo zunanje požarne stopnišče na južni strani objekta.

V kolikor so vrata na novo zunanje stopnišče in izhod v pritličju opremljena z električno ključavnico se mora ključavnica preko požarne centrale deblokirati in normalno omogočiti izhod ljudi. Vrata so opremljena s sistemom za izhod ob paniki, skladno s SIST EN 1125 (antipanic drog).

Notranje hidrantno omrežje je obstoječe, namesti se ustrezno število gasilnikov.



6 OCENA INVESTICIJSKIH STROŠKOV

6.1 Ocena investicijskih stroškov po stalnih cenah

Osnova za prikaz vrednosti investicije v stalnih cenah je projektantska ocena vrednosti investicije, izdelana meseca februarja 2018 s strani IDEAL PROJEKTA d.o.o..

Investicija se bo v izvedla v dveh fazah, I. faza bo potekala v letih 2018 in 2019, medtem ko se bo II. faza investicije izvedla v letih 2019 in 2020. Obe fazi sta terminsko in finančno ločeni.

Vrednost investicije I. faze znaša **327.950,82 € brez DDV** in **400.100,00 € z DDV**.

Tabela 6-1: Pregled vrednosti investicije I. faze v stalnih cenah – vrednosti v EUR

	2018			2019			SKUPAJ		
	Vrednost brez DDV	DDV	Vrednost z DDV	Vrednost brez DDV	DDV	Vrednost z DDV	Vrednost brez DDV	DDV	Vrednost z DDV
PGD, PZI	12.295,08	2.704,92	15.000,00	0,00	0,00	0,00	12.295,08	2.704,92	15.000,00
Pripravljalna dela	2.868,85	631,15	3.500,00	0,00	0,00	0,00	2.868,85	631,15	3.500,00
Investicijski nadzor	4.918,03	1.081,97	6.000,00	4.918,03	1.081,97	6.000,00	9.836,07	2.163,93	12.000,00
GOI	126.475,41	27.824,59	154.300,00	126.475,41	27.824,59	154.300,00	252.950,82	55.649,18	308.600,00
Oprema kuhinje	0,00	0,00	0,00	50.000,00	11.000,00	61.000,00	50.000,00	11.000,00	61.000,00
SKUPAJ	146.557,37	32.242,63	178.800,00	181.393,44	39.906,56	221.300,00	327.950,82	72.149,18	400.100,00



Vrednost investicije II. faze znaša **951.229,51€ brez DDV** in **1.160.500,00 € z DDV**.

Tabela 6-2: Pregled vrednosti investicije II. faze v stalnih cenah – vrednosti v EUR

	2019			2020			SKUPAJ		
	Vrednost brez DDV	DDV	Vrednost z DDV	Vrednost brez DDV	DDV	Vrednost z DDV	Vrednost brez DDV	DDV	Vrednost z DDV
PGD ,PZI	16.393,44	3.606,56	20.000,00	0	0	0	16.393,44	3.606,56	20.000,00
Pripravljalna dela	8.196,72	1.803,28	10.000,00	0	0	0	8.196,72	1.803,28	10.000,00
Investicijski nadzor	6.967,21	1.532,79	8.500,00	6.967,21	1.532,79	8.500,00	13.934,43	3.065,57	17.000,00
GOI dela	396.516,39	87.233,61	483.750,00	396.516,39	87.233,61	483.750,00	793.032,79	174.467,21	967.500,00
Oprema učilnic	0	0	0	119.672,13	26.327,87	146.000,00	119.672,13	26.327,87	146.000,00
SKUPAJ	428.073,76	94.176,24	522.250,00	523.155,73	115.094,27	638.250,00	951.229,51	209.270,49	1.160.500,00

Investitor Občina Slovenska Bistrica bo za izvedbo I. in II. faze investicije finančna sredstva zagotovila iz lastnih proračunskih sredstev.

6.2 Ocena investicijskih stroškov po tekočih cenah

Pri preračunu stalnih cen v tekoče je upoštevana napoved inflatornih gibanj, podana s strani Urada za makroekonomske analize in razvoj (pomladanska napoved 2018). Ta predvideva za leto 2019 v deležu 1,9 % ter za leto 2020 v deležu 2,3 %.



Tabela 6-3: Pregled vrednosti investicije I. faze v tekočih cenah – vrednosti v EUR

	2018			2019			SKUPAJ		
	Vrednost brez DDV	DDV	Vrednost z DDV	Vrednost brez DDV	DDV	Vrednost z DDV	Vrednost brez DDV	DDV	Vrednost z DDV
PGD, PZI	12.295,08	2.704,92	15.000,00	0	0	0	12.295,08	2.704,92	15.000,00
Pripravljala dela	2.868,85	631,15	3.500,00	0	0	0	2.868,85	631,15	3.500,00
Investicijski nadzor	4.918,03	1.081,97	6.000,00	5.011,47	1.102,52	6.114,00	9.929,50	2.184,49	12.114,00
GOI	126.475,41	27.824,59	154.300,00	128.878,44	28.353,26	157.231,70	255.353,85	56.177,85	311.531,70
Oprema kuhinje	0	0	0	50.950,00	11.209,00	62.159,00	51.050,00	11.209,00	62.159,00
SKUPAJ	146.557,37	32.242,63	178.800,00	184.839,92	40.664,78	225.504,70	331.497,29	72.907,41	404.304,70

Vrednost investicije I. faze po tekočih cenah znaša 404.304,70 EUR z DDV.



Tabela 6-4: Pregled vrednosti investicije II. faze v tekočih cenah – vrednosti v EUR

	2019			2020			SKUPAJ		
	Vrednost brez DDV	DDV	Vrednost z DDV	Vrednost brez DDV	DDV	Vrednost z DDV	Vrednost brez DDV	DDV	Vrednost z DDV
PGD ,PZI	16.704,92	3.675,08	20.380,00	0,00	0	0,00	16.704,92	3.675,08	20.380,00
Pripravljala dela	8.352,46	1.837,54	10.190,00	0,00	0	0,00	8.352,46	1.837,54	10.190,00
Investicijski nadzor	7.099,59	1.561,91	8.661,50	7.262,88	1.597,83	8.860,71	14.362,46	3.159,74	17.522,21
GOI dela	404.050,20	88.891,04	492.941,25	413.343,36	90.935,54	504.278,89	817.393,56	179.826,58	997.220,14
Oprema učilnic	0,00	0,00	0,00	124.750,66	27.445,14	152.195,80	124.750,66	27.445,14	152.195,80
SKUPAJ	436.207,16	95.965,58	532.172,74	545.356,89	119.978,52	665.335,41	981.564,05	215.944,09	1.197.508,14

Vrednost investicije II. faze po tekočih cenah znaša 1.197.508,14 EUR z DDV.



7 OPREDELITEV TEMELJNIH PRVIN INVESTICIJE

7.1 Strokovne podlage za pripravo DIIP

Vsebina Dokumenta identifikacije investicijskega projekta je skladna z 11. členom Uredbe o enotni metodologiji za pripravo in obravnavo investicijske dokumentacije na področju javnih financ (Ur.l. RS, št. 60/06, 54/10 in 27/16).

Strokovni podlagi za izdelavo Dokumenta identifikacije investicijskega projekta je Projektna naloga za projekt: Prizidava in preureditev 2. OŠ Slovenska Bistrica IDEAAL PROJEKT, d.o.o., februar 2018.

7.2 Opis lokacije

7.2.1 Makrolokacija

Investicija se bo izvajala na območju občine Slovenska Bistrica, v podravski regiji. Obravnavano območje investicije se nahaja v Krajevni skupnosti Pohorski odred.

Prostorski akti, ki veljajo na območju gradnje, so:

- Prostorske sestavine planskih aktov občine: Dolgoročni plan- prostorski del- občine Slovenska Bistrica za obdobje 1986-2000, dopolnjen 2003 (Uradni list RS, št. 42/92, 35/94, 41/97, 72/99, 59/03,131/2004, 47/06 in 53/11);
- Odlok o začasnih prostorskih ureditvenih pogojih za centralna naselja v Občini Slovenska Bistrica in mesto Slovenska Bistrica (uradno prečiščeno besedilo) (Uradni list RS, št. 91/15, 15/16).

7.2.2 Mikrolokacija

Nameravana investicija prizidave in preureditve 2. OŠ Slovenska Bistrica se bo izvedla v katastrski občini k.o. 725 Slovenska Bistrica. Mikrolokacijo investicije prikazuje slika 7-1.



Slika 7-1: Mikrolokacija prizidave in preureditve



Vir: www.piso.si

7.3 Obseg in specifikacija investicijskih stroškov s časovnim načrtom izvedbe

Investicija je razdeljena na dve fazi, ki sta terminsko in finančno ločeni. Vrednost investicije I. faze po stalnih cenah brez vključenega DDV znaša 327.950,82 €, z DDV pa 400.100,00 €. Vrednost investicije II. faze po stalnih cenah brez vključenega DDV znaša 951.229,51€, z DDV pa 1.160.500,00 €.

Specifikacija investicijskih stroškov je podana v tabeli 7-1.

Tabela 7-1: Specifikacija investicijskih stroškov v evrih

VRSTA STROŠKA	Vrednost brez DDV	Znesek DDV	Skupaj
I.FAZA			
Projektna dokumentacija – PGD, PZI	11.700,00	3.300,00	15.000,00
Investicijski nadzor	9.360,00	2.640,00	12.000,00
Pripravljalna dela	2.730,00	770,00	3.500,00
Gradbeno obrtniška dela	51.324,00	14.476,00	65.800,00
Strojne instalacije	152.100,00	42.900,00	195.000,00



Elektro instalacije	30.264,00	8.536,00	38.800,00
Ureditev okolja	7.020,00	1.980,00	9.000,00
Oprema kuhinje	47.580,00	13.420,00	61.000,00
II. FAZA			
Projektna dokumentacija – PGD, PZI	15.600,00	4.400,00	20.000,00
Investicijski nadzor	13.260,00	3.740,00	17.000,00
Pripravljalna dela	7.800,00	2.200,00	10.000,00
Gradbeno obrtniška dela	594.750,00	167.750,00	762.500,00
Strojne instalacije	89.700,00	25.300,00	115.000,00
Elektro instalacije	51.870,00	14.630,00	66.500,00
Ureditev okolja	18.330,00	5.170,00	23.500,00
Oprema učilnic	113.880,00	32.120,00	146.000,00
SKUPAJ	1.217.268,00	343.332,00	1.560.600,00

Tabela 7-2: Terminski plan investicije

AKTIVNOST	ZAČETEK	KONEC
I.FAZA		
Izdelava investicijske dokumentacije		
Izdelava investicijske dokumentacije (DIIP)	04/2018	04/2018
Izdelava projektne dokumentacije	02/2018	05/2018
Pridobitev gradbenega dovoljenja	05/2018	06/2018
Izvedbena dela		
Izvedba javnega naročila	06/2018	08/2018
Izvajanje vseh del	10/2018	03/2019
Izvedba javnega naročila opreme	01/2019	02/2019
Dobava opreme	02/2019	03/2019
Končni prevzem	02/2019	03/2019
II.FAZA		
Izdelava investicijske dokumentacije		
Izdelava investicijske dokumentacije (DIIP)	03/2018	04/2018
Izdelava projektne dokumentacije	10/2018	12/2018
Pridobitev gradbenega dovoljenja	02/2019	04/2019
Izvedbena dela		
Izvedba javnega naročila	06/2019	08/2019
Izvajanje vseh del	09/2019	05/2020
Izvedba javnega naročila opreme	03/2020	04/2020
Dobava opreme	04/2020	05/2020
Končni prevzem	05/2020	06/2020



7.4 Varstvo okolja

Prizidki funkcionalno ne posegajo v okolje. Vsa ureditev ostaja nespremenjena, na nekaterih mestih se elementi zgolj prestavijo (revizijski jaški, linijski požiralnik, lovilec maščob ob kuhinji ipd.) Prav tako ni predvidenih drugih stranskih negativnih učinkov na okolje.

Pri načrtovanju in izvedbi investicije bodo upoštevana naslednja izhodišča:

- učinkovitost izrabe naravnih virov (energetska učinkovitost, učinkovita raba vode in surovin),
- okoljska učinkovitost (uporaba najboljših razpoložljivih tehnik, uporaba referenčnih dokumentov, nadzor emisij in tveganj, zmanjšanje količin odpadkov in ločeno zbiranje odpadkov),
- trajnostna dostopnost (spodbujanje okolju prijaznejših načinov prevoza),
- zmanjševanje vplivov na okolje (izdelava poročil o vplivih na okolje oz. strokovnih ocen za posege, kjer je to potrebno).

7.5 Kadrovsko–organizacijska shema

Odgovorna oseba projekta je župan občine Slovenska Bistrica, dr. Ivan Žagar.

Odgovorna oseba za izvedbo naloge je Irena Jereb, vodja oddelka za družbene dejavnosti Občine Slovenska Bistrica.

Odgovorna oseba za pripravo investicijske dokumentacije je direktorica RIC, mag. Monika Kirbiš Rojs.

Investicija ne predvideva novih zaposlitev investitorja.

7.6 Viri financiranja

Občina Slovenska Bistrica bo za izvedbo I. faze investicije zagotovila finančna sredstva iz lastnih proračunskih sredstev, in sicer v višini 404.304,70 €, od tega 178.800,00 € v letu 2018 in 225.504,70 € v letu 2019.

Tabela 7-3: Viri financiranja I. faze investicije po tekočih cenah

Vir financiranja	2018			2019			SKUPAJ	DELEŽ
	Znesek brez DDV	DDV	Skupaj	Znesek brez DDV	DDV	Skupaj		
Občina Slovenska Bistrica	146.557,37	32.242,63	178.800,00	184.839,92	40.664,78	225.504,70	404.304,70	100



7.7 Pričakovana stopnja izrabe zmogljivosti oziroma ekonomska upravičenost projekta

Predmetna investicija bo omogočila prizidavo in preureditev 2. OŠ Slovenska Bistrica ter s tem zagotovila ustrezne delovne in prostorske pogoje za zaposlene in otroke. Investicija preureditve bo zagotovila nemoteno in kakovostno izvajanje učnega procesa ter zagotovitev ustreznih pogojev za nadaljnje delovanje naprej.

Investicija se bo izvedla v dveh fazah. V I. fazi se bo povečala razdelilna kuhinja za bruto 46 m² s pritličnim prizidkom. V II. fazi se bo s prizidkom na drugo stran obstoječega hodnika južnega trakta pridobilo pet učilnic na vsako etažo. Obstoječe požarno stopnišče se bo odstranilo in nadomestilo z novim. Prav tako se bo v II. fazi s preureditvijo učilnice v pritličju povečala jedilnica za 60 m².

S širitvijo kuhinje ter jedilnice in pridobitvijo novih učilnic bo tako storjen velik korak k zagotovitvi ustreznih prostorov tudi v prihodnje, saj se število vpisanih učencev iz leta v leto povečuje. S tem se bodo zagotovili ustrezni delovni pogoji tako za zaposlene kot tudi za otroke osnovne šole.

Družbene koristi investicije, ki potrjujejo družbeno upravičenost investicije, so:

- pridobitev novih učilnic,
- povečanje jedilnice,
- izboljšanje funkcionalnosti prostorov,
- povečanje kuhinje,
- izboljšane kvalitetnejšega počutja zaposlenih in otrok,
- izboljšanje kakovostnega izvajanja učnega procesa.



8 UGOTOVITEV SMISELNOSTI IN MOŽNOSTI NADALJNJE PRIPRAVE INVESTICIJSKE DOKUMENTACIJE

V skladu s 4. členom Uredbe o enotni metodologiji za pripravo in obravnavo investicijske dokumentacije na področju javnih finance (Ur.l.RS, št. 60/06, 54/10 in 27/16), je glede na ocenjeno vrednost investicije potrebno pripraviti še Investicijski program.

Za investicijo je potrebno pridobiti še pravnomočno gradbeno dovoljenje.

Z Dokumentom identifikacije investicijskega projekta se ugotavlja, da je investicija v izbrani varianti za zagotavljanje ustreznih delovnih in prostorskih pogojev v 2. osnovni šoli Slovenska Bistrica, nujno potrebna.